



## Myčka nádobí

CZ Návod k použití



Myčka nádobí

QW-GT24F463W-DE



# OBSAH

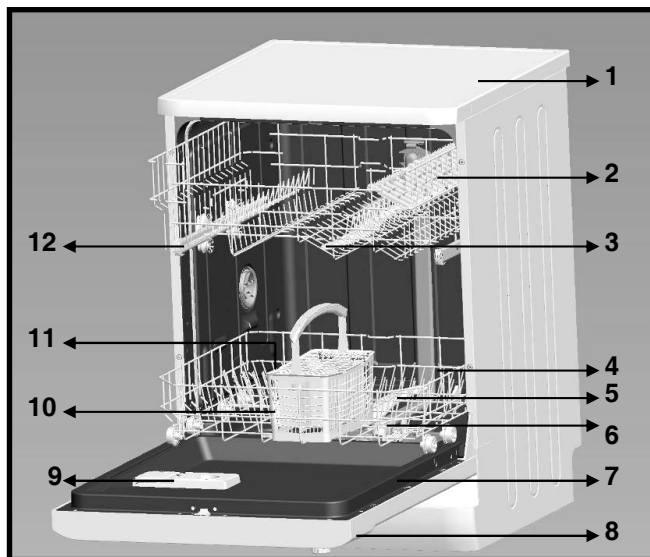
<b>KAPITOLA 1: POPIS PRODUKTU</b>	
Technické údaje	5
Soulad se směrnicemi a údaje o testech	5
<b>KAPITOLA 2: BEZPEČNOSTNÍ ÚDAJE A DOPORUČENÍ</b>	
Recyklace	6
Bezpečnostní údaje	6
Doporučení	8
Předměty, které nejsou vhodné k mytí v myčce nádobí	8
<b>KAPITOLA 3: INSTALACE SPOTŘEBIČE</b>	
Umístění spotřebiče	8
Připojení vody	9
Hadice pro přívod vody	9
Hadice pro vypouštění vody	9
Elektrické připojení	10
Montáž spotřebiče	11
Prior to using the machine for the first time	13
<b>KAPITOLA 4: PŘÍPRAVA SPOTŘEBIČE K POUŽITÍ</b>	
Význam odstranění vodního kamene z vody	13
Plnění soli	13
Testovací proužek	13
Nastavení spotřeby soli	14
Použití čistícího prostředku	14
Naplnění přihrádky na čistící prostředek	14
Kombinovaný čistící prostředek	15
Plnění leštidlem, nastavení	15
<b>KAPITOLA 5: PLNĚNÍ MYČKY NÁDOBÍ</b>	
Rošt na nádobí	16
Alternativní plnění koše	18
<b>KAPITOLA 6: POPIS PROGRAMU</b>	
Položky programu	19
<b>KAPITOLA 7: ZAPNUTÍ SPOTŘEBIČE A VÝBĚR PROGRAMU</b>	
Zapnutí spotřebiče	23
Sledování programu	23
Změna programu	23
Změna programu pomocí restartu	24
Vypnutí spotřebiče	24
<b>KAPITOLA 8: ÚDRŽBA A ČISTĚNÍ</b>	
Filtry	25
Ramena s tryskami	25
Filtr hadice	25
<b>KAPITOLA 9: KÓDY SELHÁNÍ A CO DĚLAT V PŘÍPADĚ SELHÁNÍ</b>	<b>26</b>
<b>KAPITOLA 10: PRAKTICKÉ A UŽITEČNÉ INFORMACE</b>	<b>27</b>

Vážení zákazníkú, naším cílem vám nabízet vysoce kvalitní produkty, které překročí vaše očekávání. Váš spotřebič je vyroben v moderních závodech a je pečlivě testován ohledně kvality.

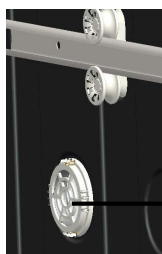
Před použitím spotřebiče si pečlivě přečtěte tento návod, který obsahuje základní informace o bezpečné instalaci, údržbě a použití. Ohledně instalace svého produktu kontaktujte nejbližší autorizovaný servis.

Pokyny k použití se vztahují na několik modelů. Z toho důvodu se mohou objevit rozdíly.

## KAPITOLA 1: POPIS PRODUKTU



1. Pracovní plocha
2. Horní koš s rošty
3. Horní rameno s tryskami
4. Spodní košík
5. Spodní rameno s tryskami
6. Filtry
7. Typový štítek
8. Ovládací panel
9. Příhrádka na čisticí prostředek a leštidlo
10. Košík na nože
11. Příhrádka na sůl
12. Západka horního košíku



- 13. Turbo sušení**  
**Jednotka:** Tento systém poskytuje lepší výkon pro

## KAPITOLA 1: TECHNICKÉ ÚDAJE

### Technické údaje

Kapacita	12 míst
Výška	850 mm
Výška (bez pracovní desky)	820 mm
Šířka	598 mm
Hloubka	598 mm
Čistá hmotnost	46 kg
Vstup elektřiny	220-240 V, 50 Hz
Celkový výkon	1900 W
Topný výkon	1800 W
Výkon čerpadla	100 W
Čerpací výkon čerpadla	25 W
Tlak vody	0,03 MPa (0,3 bar)-1 MPa (10 bar)
Napětí	10 A

### Soulad se směrnicemi a údaje o testech / Prohlášení EU o shodě

Tento výrobek splňuje požadavky všech příslušných směrnic EU s příslušnými standardy uvedenými v soulad, jež jsou zárukou získání označení CE.

Elektronickou kopii tohoto návodu k obsluze naleznete na

**[www.sharphomeappliances.com](http://www.sharphomeappliances.com)**.

### BEZPEČNOSTNÍ ÚDAJE A DOPORUČENÍ

#### Recyklace

- Recyklovatelné materiály se používají v určitých komponentech a obalech.
- Plastové části jsou označeny mezinárodními zkratkami: (>PE< , >PS< , >POM< , >PP< , )
- Kartónové části byly vyrobeny z recyklovaného papíru, který musí být zlikvidován na sběrné místo papíru, za účelem další recyklace.
- Takové materiály se nehodí do běžného domácího odpadu. Musí být dodány do recyklačních center.
- Pro získání informací o způsobech likvidace a sběrných místech kontaktujte relevantní centra.

#### Informace o bezpečnosti

##### Po doručení spotřebiče

- Pokud uvidíte jakékoli poškození obalu spotřebiče, kontaktujte prodejce nebo help-desk Sharp, prosím.
- Rozbalte balící materiály tak, jak je vyznačeno a zlikvidujte je v souladu s pravidly.

##### Body, kterým je třeba během instalace věnovat pozornost

- Pro instalaci vyberte vhodnou, bezpečnou úroveň.
- Provedte instalaci a zapojení spotřebiče v souladu s pokyny.
- Tento spotřebič musí být nainstalován a opraven pouze autorizovaným servisním centrem.
- Do spotřebiče lze použít pouze originální náhradní díly.
- Před instalací se ujistěte, zda je spotřebič odpojený.
- Zkontrolujte, zda je elektrický systém v domácnosti zapojen v souladu se směrnici.
- Všechna elektrická zapojení musí odpovídat hodnotám na typovém štítku.
- Zkontrolujte, zda spotřebič nestojí na napájecím kabelu.
- Nikdy nepoužívejte prodlužovací kabel nebo rozdvojku. Zástrčka musí být po instalaci snadno dostupná.
- Po instalaci spotřebič pusťte bez nádobí.

##### Při každodenním použití

- Tento spotřebič slouží k použití v domácnosti; nepoužívejte k žádným jiným účelům. Komerční použití myčky nádobí zruší platnost záruky.
- Jsou-li dveře otevřené, nesedejte na ně, ani na ně nedávejte zátěž, spotřebič by se mohl převrátit.
- Nikdy nepoužívejte jiný čisticí prostředek a leštidlo, které nejsou vyrobeny přímo pro myčky nádobí. Naše společnost v takovém případě neponese žádnou zodpovědnost.
- Voda z myčky již není pitná, proto ji nepijte.
- Vzhledem k nebezpečí exploze nevkládejte do myčky žádné chemické látky, například rozpouštědla.
- Před mytím zkontrolujte, zda jsou plastové předměty teplu vzdorné.

## KAPITOLA 2: BEZPEČNOSTNÍ ÚDAJE A DOPORUČENÍ

Tento spotřebič mohou používat děti starší 8 let a osoby s omezenými tělesnými, smyslovými nebo mentálními schopnostmi anebo osoby bez příslušných znalostí a zkušeností, pokud jsou pod dozorem nebo byly poučeny o bezpečném užívání tohoto přístroje a chápou související nebezpečí. Děti si nesmí se spotřebičem hrát. Čištění a údržbu nesmí provádět děti bez dozoru.

- Do košíku nedávejte nevhodné a těžké předměty, které jsou nad kapacitu košíku. SHARP nebude zodpovídat za jakékoli poškození vnitřních částí.
- Vaše myčka nesmí být otevírána dokud je spuštěná. Bezpečnostní zařízení zajistí, že v případě otevření se myčka zastaví.
- Abyste předešli nehodě, nenechávejte dveře otevřené.
- Nože a jiné ostré předměty dávejte do košíku na nože, ostrím dolů.
- Pokud je napájecí kabel poškozen, musí ho vyměnit SHARP nebo jeho servisní centrum.
- Je-li možnost EnergySave vybrána jako "Ano", dveře se otevrou na konci programu. Nevyvíjejte tlak na zavřené dveře, aby nedošlo k poškození mechanismu dveří. Aby se zajistilo účinné sušení, je třeba dveře otevřít po 30 minutách (modely se systémem automatického otevírání dveří).

**Varování:** Poté, co se ozve signál oznamující automatické otevření, nestůjte přede dveřmi.

### **Z důvodu bezpečnosti vašich dětí**

- Po sejmutí obalů spotřebiče se ujistěte, že je takový materiál mimo dosah dětí.
- Nedovolte dětem, aby si se spotřebičem hrály nebo ho spouštěly.
- Čistící prostředky uchovejte mimo dosah dětí.
- Děti udržte mimo spotřebič zatímco se otevírá, neboť ve společnosti mohou být zbytky čistících látek.
- Ujistěte se, že váš starý spotřebič nepředstavuje pro vaše děti žádnou hrozbu. Jsou známy případy dětí, které se zamkly do starých spotřebičů. Abyste takové situaci předešli, rozbijte zámek dveří starého spotřebiče a odřízněte elektrické kabely.

### **V případě selhání**

- Jakékoli opravy prováděné kýmkoli jiným, než zaměstnanci autorizovaného servisu, budou mít za následek zrušení záruky na váš spotřebič.
- Před provedením oprav spotřebiče se ujistěte, že je spotřebič odpojený od napájení. Vypněte pojistku nebo odpojte spotřebič. Za kabel během odpojování netahejte. Zkontrolujte, že jste vypnuli přívod vody.

### Doporučení

- Abyste dosáhli úspory energie a vody, vyjměte hrubé nečistoty na nádobí ještě než ho vložíte do myčky. Myčku spusťte teprve po úplném naplnění.
- Program předmytí použijte pouze je-li to nezbytně nutné.
- Nádobí jako jsou mísy, skleničky a hrnce dávejte do myčky dnem vzhůru.
- Doporučujeme, abyste do myčky nedávali různé druhy nádobí nebo víc nádobí, než je uvedeno.

### Předměty, které nejsou vhodné k mytí v myčce nádobí:

- Cigaretový popel, zbytky svíček, lak, barvy, chemické látky, alobal;
- Vidličky, lžíce a nože se slonovinovou nebo dřevěnou stříenkou, lepené předměty, předměty, které se mohou rozpustit, předměty znečištění kyselými nebo základními chemickými látkami.
- Plastové předměty, které nejsou teplu vzdorné, které jsou měděné nebo hliníkové.
- Hliníkové a stříbrné předměty (mohou ztratit barvu, lesk).
- Určité druhy jemného skla, porcelán s ornamentálními vzory, neboť ten se může po prvním umytí smýt; křišťálové nádoby, neboť v průběhu času ztratí svoji průhlednost; nože, které nejsou teplu vzdorné, sklo z olovnatého skla, prkénka, předměty vyrobené ze syntetického vlákna;
- Absorbující předměty, např. houbičky nebo drátěnky, které nejsou vhodné k mytí v myčce.

**Varování:** V budoucnosti kupujte nádobí vhodné k použití v myčce.

### INSTALACE SPOTŘEBIČE

#### Umístění spotřebiče

Při určení místa instalace vyberte snadno dostupné místo, kde bude možná nádobí vkládat a vyndávat snadno.

Spotřebič neumísťujte na místo, kde je pravděpodobnost, že pokojová teplota klesne pod 0°C.

Před umístěním vyjměte spotřebič z obalu, dodržte upozornění na obalu.

Spotřebič umístěte do blízkosti přívodu a odtoku vody. Při umístění spotřebiče musíte vzít v úvahu, že jeho zapojení nebude možné po instalaci možné změnit. Spotřebič nechtejte za dveře nebo panel.

Dejte pozor, abyste dodrželi určitou vzdálenost od všech stran spotřebiče, aby ho bylo možné během čištění pohodlně vysunout a zasunout.

Zkontrolujte, že během umístění spotřebiče nedošlo k zachycení hadic na přívod a odvod vody. Rovněž se ujistěte, že spotřebič nestojí na elektrickém kabelu. Nastavte nastavitelné nožky spotřebiče tak, aby byl vyvážený a vyrovnaný. Správné umístění spotřebiče zajistí bezproblémové otevírání a zavírání dveří.

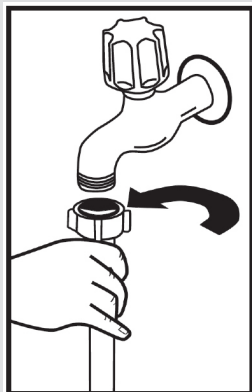
Pokud se dveře spotřebiče správně nedovírají, zkontrolujte, zda je spotřebič na rovném povrchu, pokud ne, nastavte nožičky a ujistěte se, že je pozice stabilní.



## KAPITOLA 3: INSTALACE SPOTŘEBIČE

### Připojení vody

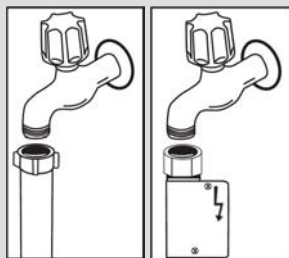
Rozvody vody musí být pro instalaci myčky nádobí vhodné. Rovněž vám doporučujeme, abyste u vstupu do bytu instalovali filtr a předešli tak poškození spotřebiče z důvodu kontaminace (písek, hlína, rez, atd.), který může být občas přenášen ve vodovodním potrubí nebo v domácích rozvodech vody, a předešli tak stížnostem na zežloutnutí a hromadění nečistot po mytí.



### Hadice pro přívod vody

Nepoužívejte hadici pro přívod vody ze starého spotřebiče. Použijte novou hadici, která je dodaná společně s vaším spotřebičem. Pokud ke spotřebiči připojíte novou nebo dlouhou - nepoužitou hadici, nechte jí chvíli před zapojením protékat vodu. Hadici pro přívod vody připojte přímo ke kohoutku. Tlak přívodu vody musí být minimálně 0,03 Mpa a maximálně 1 Mpa. Je-li tlak vody nad 1 Mpa, je třeba nainstalovat pojistný ventil.

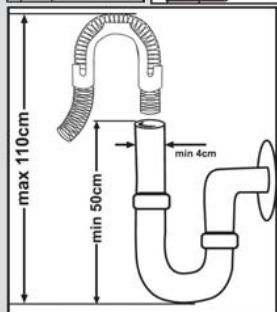
Po provedení zapojení je třeba kohoutek plně otevřít a zkontrolovat, zda z něj neuniká voda. Z důvodu bezpečnosti vypněte přívod vody po dokončení každého programu.



**POZNÁMKA:** V některých modelech je použito zařízení Aquastop. V případě použití zařízení Aquastop může dojít k nebezpečnému prnutí. Výtokový otvor neprořezávejte. Nedovolte, aby se toto zařízení ohnulo.

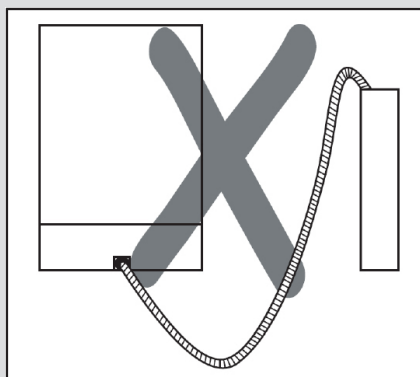
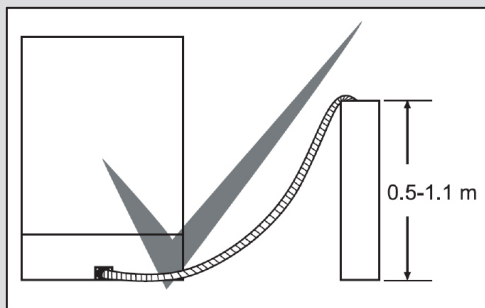
### Hadice pro vypouštění vody

Hadici pro vypouštění vody lze zapojit buď přímo do odtoku vody nebo do sifonu. Pomocí speciálního potrubí (je-li k dispozici) lze vodu vypouštět přímo do umyvadla tak, že hadici zaháknete přes okraj umyvadla. Toto připojení musí být 50-110 cm od podlahy.



## KAPITOLA 3: INSTALACE SPOTŘEBIČE

**Varování:** Je-li použita hadice delší než 4 m, nádobí může zůstat špinavé. V takovém případě naše společnost nenese žádnou zodpovědnost.



### Elektrické zapojení

Uzemněná zástrčka vašeho spotřebiče musí být zapojena do uzemněné zásuvky vhodného napětí. V případě, že není provedeno žádné uzemnění, nechte ho provést kompetentního elektrikáře. V případě použití bez uzemnění nebude naše společnost zodpovídat za problémy, ke kterým může dojít.

Hodnota vnitřních pojistek musí být 10-16 A.

Váš spotřebič je nastaven na 220-240 V. Je-li napětí ve vaší zemi 110 V, zapojte transformátor 110/220 V a 3000 W. Spotřebič nesmí být zapojený během umístění.

Vždy použijte zástrčku dodanou s vaším spotřebičem.

Spuštění při nízkém napětí způsobí zhoršení kvality mytí.

Výměna elektrického kabelu musí být provedena autorizovaným servisem nebo autorizovaným technikem. Nedodržení může vést k nehodám.

Z bezpečnostních důvodů spotřebič odpojte vždy po dokončení programu mytí.

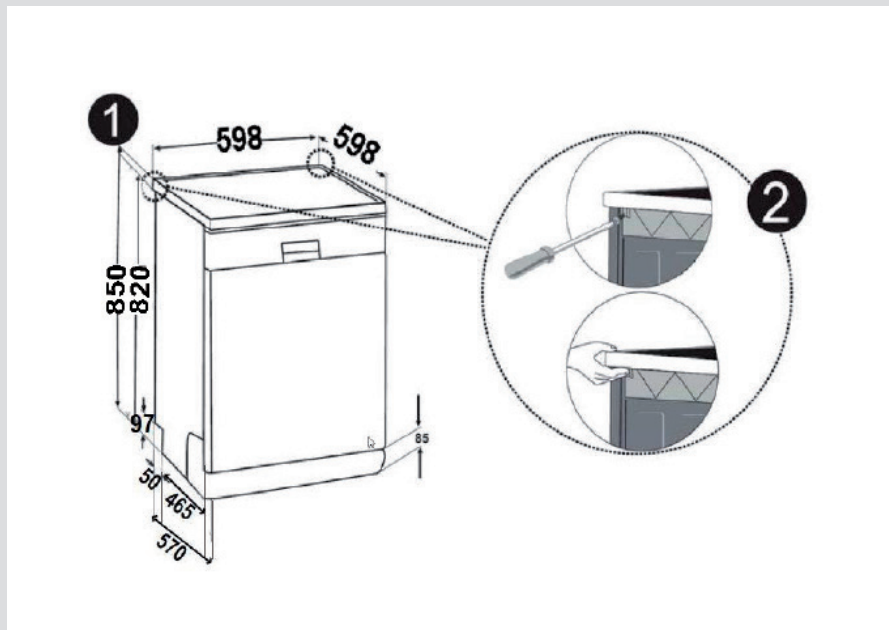
Aby nedošlo k úrazu elektrickým proudem, odpojení neprovádějte, máte-li mokré ruce.

Když odpojíte spotřebič od sítě, vždy zástrčku vytáhněte. Nikdy netahejte samotný kabel.

## KAPITOLA 3: INSTALACE SPOTŘEBIČE

### Montáž spotřebiče

Pokud si přejete provést montáž spotřebiče do kuchyňské linky, zajistěte, abyste měli dostatek prostoru a zjistěte, zda máte k tomu vhodné rozvody. **1** Pokud se rozhodnete, že je prostor v kuchyňské lince vhodný k montáži spotřebič, sejměte horní desku tak, jak je znázorněno na obrázku. **2**

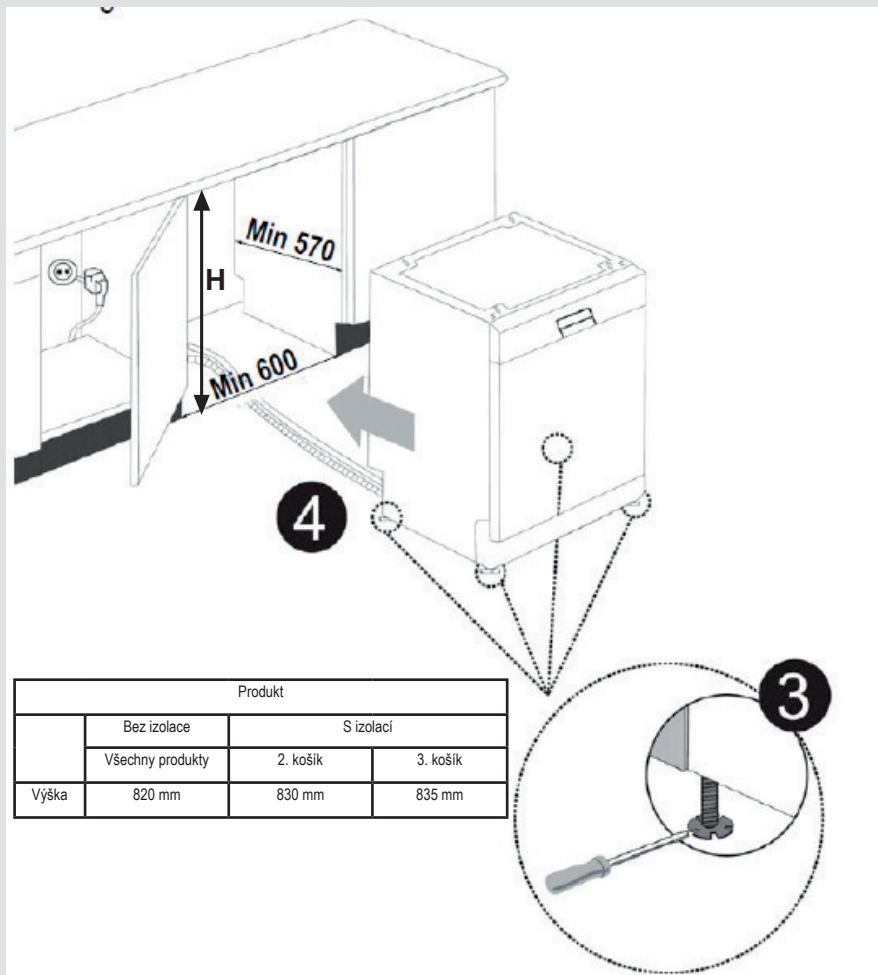


**Varování:** Část stojanu, kterou používáte po sejmutí horní desky bude stabilní a nebude docházet k nevyvážení.

Abyste mohli horní desku sejmout, odstraňte šrouby, které desku drží a nachází se v zadní části spotřebič; potom zatlačte přední panel 1 cm od přední strany dozadu a zdvihněte ho.

## KAPITOLA 3: INSTALACE SPOTŘEBIČE

Nožičky spotřebiče nastavte podle sklonu podlahy. **3** Spotřebič zasuňte do linky a nedovolte, aby došlo k ohnutí nebo zaseknutí hadic. **4**



**Varování:** Po sejmutí horní desky musí být spotřebič umístěn na takové uzavřené místo, do kterého se vejde.

## KAPITOLA 4: PŘÍPRAVA SPOTŘEBIČE K POUŽITÍ

**Před prvním použitím si přečtěte návod k použití.**

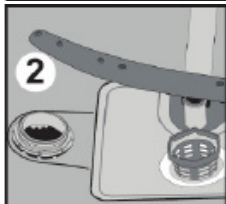
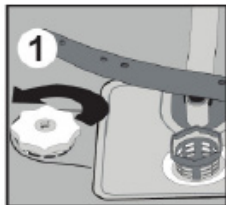
- Zkontrolujte, zda rozvody vody a elektriny odpovídají hodnotám vyznačeným v pokynech k instalaci spotřebiče.
- Sejměte všechny obaly z vnitřní části spotřebiče.
- Nastavte změkčení vody.
- Do nádrčky na sůl dejte 1 kg soli a naplňte vodou až po označenou hladinu.
- Naplňte nádrčku na leštidlo.

### PŘÍPRAVA SPOTŘEBIČE K POUŽITÍ

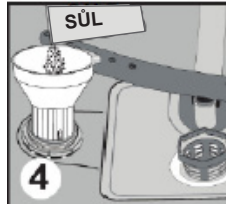
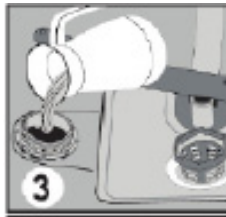
#### Význam odstranění vodního kamene z vody

Aby se dosáhlo dobrého výsledku, myčka potřebuje měkkou vodu, méně vápenitou vodu. V opačném případě zůstanou na nádobí a v interiéru myčky zbytky vodního kamene. To negativně ovlivní mycí, sušící a lešticí výkon vaší myčky. Z tohoto důvodu se u myček používá systém zjemnění. Systém zjemnění je třeba vyměňovat, aby zajistil stejnou výkonnost i během dalšího mytí. K tomu se používá sůl do myčky nádobí.

#### Plnění soli



Použijte sůl vyrobenou k použití v myčkách nádobí. Při přidání soli nejprve sejměte spodní košík a otevřete prostor na sůl, víčko otočte proti směru hodinových ručiček (1) (2) Při prvním použití naplňte 1 kg soli a vodou (3), až na vyznačenou úroveň. Použití násypky (4) bude plnění snazší. Utáhněte víčko a zavřete. Po každém 20.-30. mytí přidejte do pračky sůl (zhruba 1 kg). K soli přidejte vodu pouze při prvním použití. Doporučujeme, abyste použili jemnozrnnou neb práškovou sůl. Do pračky nedávejte stolní sůl. V opačném případě se může funkce zjemnění zhoršit. Když spotřebič spustíte, nádrčka na sůl se naplní vodou. Proto dejte sůl do spotřebiče před spuštěním. Tak se sůl, která přeteče, vyčistí během mytí. Pokud nebudete mít nádobí ihned po vložení soli, potom spusťte program krátkého mytí, abyste předešli korozi v myčce, ke kterému by mohlo dojít při přeplnění soli. Abyste porozuměli tomu, zda je množství soli v myčce dostatečné, zkontrolujte průzor na víčku prostoru na sůl. Je-li zelený, soli je dostatek. Není-li zelený, je třeba přidat sůl.



#### Testovací proužek

Účinnost mytí vašeho spotřebiče závisí na měkčnosti kohoutkové vody. Z tohoto důvodu je váš spotřebič vybavený systémem, který snižuje tvrdost vody z vodovodu. Účinnost mytí se zvýší při správném nastavení systému. Abyste zjistili tvrdost vody ve vaší lokalitě, kontaktujte dodavatele vody nebo zjistěte tvrdost vody pomocí testovacího proužku (máte-li ho k dispozici).

Testovací proužek otevřete.	Vodu z kohoutku nechte 1 minutu odtékat.	Testovací proužek ponořte do vody na 1 sekundu.	Po vyjmutí z vody testovací proužek otevřete.	Počkejte 1 minutu.	Nastavení tvrdosti vody proveďte podle výsledku, který se zobrazí na testovacím proužku.																		
					<table border="1"> <tr> <td>Úroveň 1</td> <td></td> <td>Žádný vodní kámen</td> </tr> <tr> <td>Úroveň 2</td> <td></td> <td>Velmi nízký obsah vodního kamene</td> </tr> <tr> <td>Úroveň 3</td> <td></td> <td>Nízký obsah vodního kamene</td> </tr> <tr> <td>Úroveň 4</td> <td></td> <td>Střední obsah vodního kamene</td> </tr> <tr> <td>Úroveň 5</td> <td></td> <td>Obsah vodního kamene</td> </tr> <tr> <td>Úroveň 6</td> <td></td> <td>Vysoký obsah vodního kamene</td> </tr> </table>	Úroveň 1		Žádný vodní kámen	Úroveň 2		Velmi nízký obsah vodního kamene	Úroveň 3		Nízký obsah vodního kamene	Úroveň 4		Střední obsah vodního kamene	Úroveň 5		Obsah vodního kamene	Úroveň 6		Vysoký obsah vodního kamene
Úroveň 1		Žádný vodní kámen																					
Úroveň 2		Velmi nízký obsah vodního kamene																					
Úroveň 3		Nízký obsah vodního kamene																					
Úroveň 4		Střední obsah vodního kamene																					
Úroveň 5		Obsah vodního kamene																					
Úroveň 6		Vysoký obsah vodního kamene																					

## KAPITOLA 4: PŘÍPRAVA SPOTŘEBIČE K POUŽITÍ

### Nastavení spotřeby soli

Voda tvrdosti vody	Německé značení úrovně tvrdosti vody dH	Francouzské značení úrovně tvrdosti vody dF	Britské značení úrovně tvrdosti vody dE	Kontrolka úrovně tvrdosti
1	0-5	0-9	0-6	Na displeji se zobrazí L1.
2	6-11	10-20	7-14	Na displeji se zobrazí L2.
3	12-17	21-30	15-21	Na displeji se zobrazí L3.
4	18-22	31-40	22-28	Na displeji se zobrazí L4.
5	23-31	41-55	29-39	Na displeji se zobrazí L5.
6	32-50	56-90	40-63	Na displeji se zobrazí L6.

Je-li tvrdost vody nad 90 dF (francouzská norma pro tvrdost vody) nebo pokud používáte vodu ze studně, potom se doporučuje použít filtrační a čistící zařízení.

**POZNÁMKA:** Tvrdost vody je v továrním nastavení nastavena na úroveň 3.



Stiskněte tlačítko Výběr programu a přidržte ho. **(1)**

Mezitím spotřebič zapnete stisknutím tlačítka ZAP./VYP.

Přidržte tlačítko pro výběr programu dokud na obrazovce nezaschne kontrolka „SL“.

Jakmile „SL“ zmizí, tlačítko programu uvolněte. **(1)**

Spotřebič zobrazí poslední provedené nastavení změkčení vody.

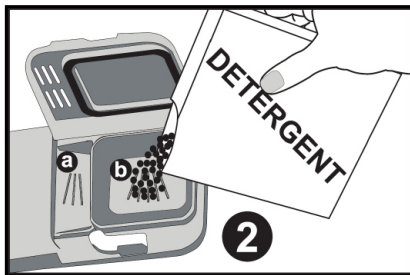
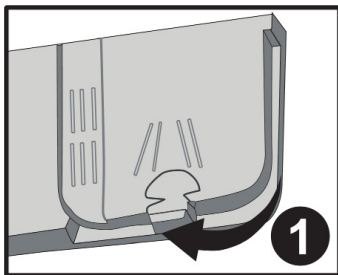
#### Použití čistícího prostředku

Použijte čistící prostředek vyrobený k použití v domácích myčkách nádobí. K použití v domácích myčkách se vyrábí čistící prostředky ve formě prášku, gelu a tablet. Čistící prostředek je nutné vložit do určeného prostoru před spuštěním spotřebiče. Čistící prostředky skladujte na chladném, suchém místě mimo dosah dětí. V opačném případě může dojít k poškrábání skla, stejně jako ke špatnému rozpuštění čistícího prostředku. Pokud potřebujete více informací ohledně čistícího prostředku, který použijete, kontaktujte výrobce čistícího prostředku.

#### Plnění přihrádky na čistící prostředek

Stiskněte západku a otevřete přihrádku tak, jak je znázorněno na obrázku. 1 Přihrádka má uvnitř čárky. Dokáže pojmout 40 cm<sup>3</sup> čistícího prostředku. Otevřete přihrádku na čistící prostředek a do většího prostoru **b** nalijte 25 cm<sup>3</sup> je-li nádobí těžce znečištěno nebo je-li méně znečištěno, tak 15 cm<sup>3</sup>. 2 Pokud bylo nádobí ponecháno dlouho špinavé, jsou-li na něm zaschlé potraviny, nebo je-li myčka přeplněná, nalijte do přihrádky **a** 5 cm<sup>3</sup> čistícího prostředku a spotřebič spusťte. Do spotřebiče můžete přidat více čistícího prostředku, v závislosti na míře znečištění a tvrdosti používané vody.

## KAPITOLA 4: PŘÍPRAVA SPOTŘEBIČE K POUŽITÍ



### Kombinované čisticí prostředky

Kombinované čisticí prostředky mohou mít různé vlastnosti. Před použitím čisticího prostředku. Kombinované čisticí prostředky dosahují uspokojivých výsledků.

#### Body, které je třeba při použití tohoto typu produktu zvážit:

- Zkontrolujte, zda jde o kombinovaný produkt nebo ne.
- Zkontrolujte, zda je použitý čisticí prostředek vhodný k tvrdosti vody.
- Dodržte pokyny na obalu.
- Tablety vždy vkládejte pouze do přihrádky pro čisticí prostředky.
- Je třeba, abyste kontaktovali výrobce a zjistili vhodné podmínky použití.
- Pokud používáte vhodné produkty, zajistí úsporu soli a/nebo vody použité při oplachování.
- Rozsah záruky vašeho spotřebiče nezahrnuje žádné stížnosti týkající se použití takových typů čisticích prostředků.

**Doporučené použití:** Chcete-li dosáhnout lepších výsledků díky použití kombinovaných čisticích prostředků, přidejte sůl a leštidlo a nastavte tvrdost vody a nastavení leštidla na nejnižší úroveň.



Rozpustnost čisticích prostředků ve formě tablet vyrobených různými společnostmi se liší v závislosti na teplotě a času. Proto se nedoporučuje používat takové prostředky v krátkodobých programech. Je vhodnější použití práškové čisticí prostředky.

**Varování:** V případě problému, ke kterému nedošlo předtím, a který souvisí s použitím tohoto typu čisticích prostředků, kontaktujte přímo výrobce čisticího prostředku.

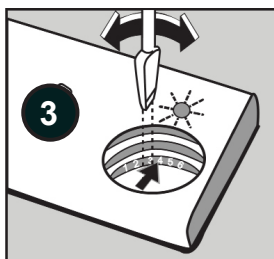
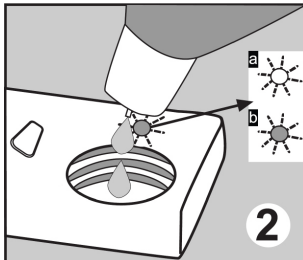
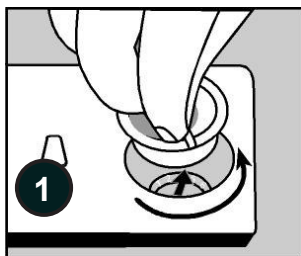
#### Když se vzdáte použití kombinovaných čisticích prostředků

- Naplňte nádržku na sůl a leštidlo.
- Tvrdost vody nastavte na nejvyšší pozici a spusťte prázdnou myčku.
- Nastavte úroveň tvrdosti vody.
- Proveďte vhodné nastavení leštidla.

#### Plnění leštidlem, nastavení

Dostatečné množství leštidla zabrání zanechání bílých kapek vody, skvrn vodního kamene. Rovněž zvyšuje sušící výkon.

Chcete-li přidat leštidlo, sejměte víčko přihrádky na leštidlo. 1 Prostor na leštidlo naplňte leštidlem dokud kontrolka neztmavne; 2 víčko vraťte na místo a zavřete ho tak, aby si zářezy odpovídaly. Když zkontrolujete kontrolku ukazatele hladiny leštidla, zjistíte, zda je třeba do spotřebiče leštidlo doplnit nebo ne. Tmavá kontrolka **b** znamená, že v přihrádce je dostatek leštidla, světlá kontrolka **a** znamená, že leštidlo je třeba doplnit. Nastavení hladiny leštidla lze nastavit do pozice 1-6. Tovární nastavení leštidla je pozice 3.



**Pokud se na vašem nádobí objevují po umytí skvrny, je třeba úroveň zvýšit, snížit ji musíte, pokud na nádobí zůstávají modré skvrny. 3**

**Varování:** Použijte pouze taková leštidla, která jsou povolena k použití ve spotřebiči. Vzhledem k tomu, že v případě extrémního množství použitého leštidla se může v myčce hromadit pěna a ta sníží výkon, odstraňte přebytečné množství leštidla houbičkou.

## KAPITOLA 5: PLNĚNÍ MYČKY NÁDOBÍ

### PLNĚNÍ MYČKY NÁDOBÍ

Nádobí do myčky vložte správně.

Nádobí můžete vložit do dvou oddělených košíků. Spodní košík je na kulaté a hluboké nádobí.

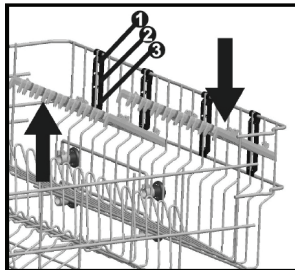
Horní košík je na tenké a úzké nádobí. Abyste dosáhli nejlepších výsledků, doporučujeme používat košík na nože.

Abyste předešli možným zraněním, nádobí s dlouhou rukojetí a ostrými hranami umístěte dnem vzhůru.

**Varování:** Nádobí vložte do myčky tak, aby nebránilo otáčení horních a spodních ramen s tryskami.

### Rošt na nádobí

Do těchto roštů můžete díky nastavitelné výšce umístit nádobí různé velikosti. Rošty můžete používat ve 3 různých výškách.

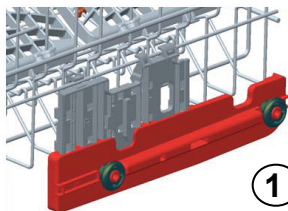
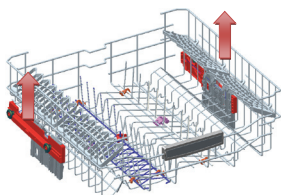


### Nastavení výšky horního koše

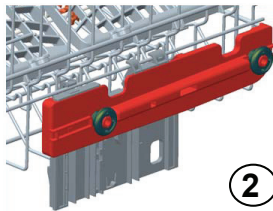
Můžete nastavit výšku horního koše, abyste tak vytvořili více místa pro větší kusy nádobí v horním / spodním koši, aniž byste museli vyjmout horní koš z myčky.

Pro zvýšení horního koše uchopte horní koš po obou stranách a vytáhněte směrem nahoru. Pro snížení uchopte horní koš po obou stranách a zatlačte směrem dolů.

Ujistěte se, že obě strany jsou ve stejné výšce.



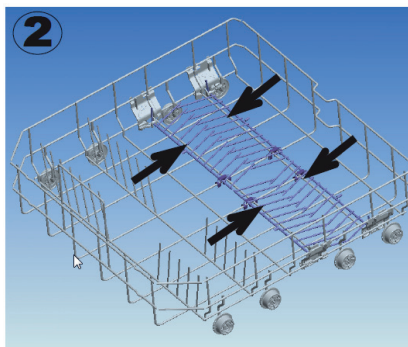
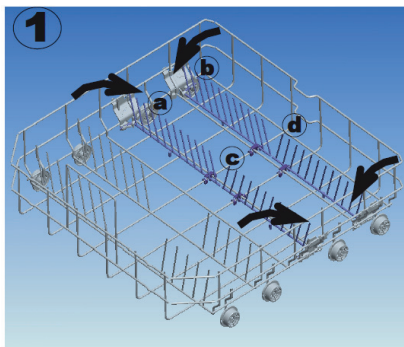
1



2

### Spodní košík Skládací rošty

Skládací rošty tvoří čtyři části, které vám umožní vložení velkých nádob, např. hrnců, pánví, atd. Je-li třeba, každou část lze složit samostatně a získat tak větší prostor.





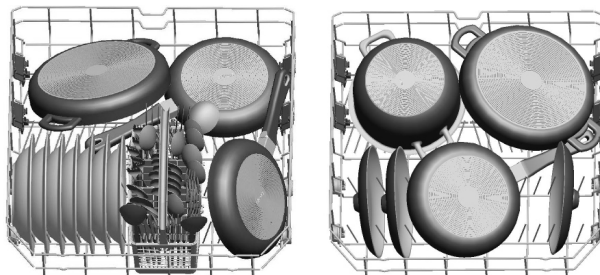
## KAPITOLA 5: PLNĚNÍ MYČKY NÁDOBÍ

Košík na nože lze posunout mezi zadní a přední část spodního košíku. Díky této funkci lze košík na nože dát do požadované pozice.

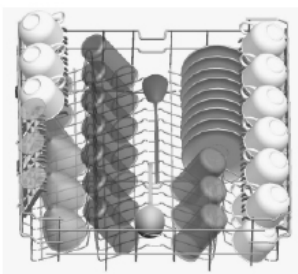


## KAPITOLA 5: PLNĚNÍ MYČKY NÁDOBÍ

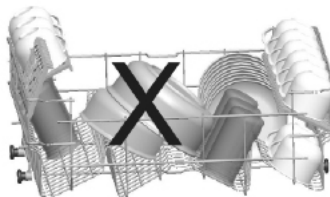
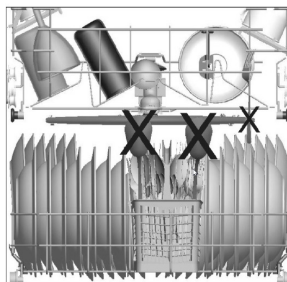
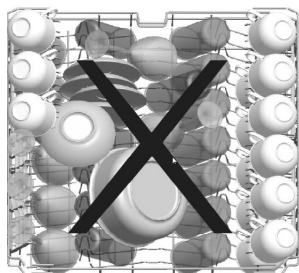
Alternativní plnění koše  
Spodní koš



Horní koš



Vadné zatížení



### Důležitá poznámka pro zkušební laboratoře

Pro informace o testech výkonnosti nás kontaktujte na adrese: "dishwasher@standardtest.info". Ve svém e-mailu uveďte název modelu a sériové číslo (20 čísel), které můžete najít na dveřích spotřebiče.

## KAPITOLA 6: POPIS PROGRAMU

### Položky programu

Program č.				
Názvy programů a teploty	Jetwash 18' 35°C	Auto Jemné 30-50°C	Auto Intense 50-70°C	Dual Wash 65°C
Typ potravinového odpadu	Čerstvé, méně špinavé, káva, mléko, čaj	Zjistí úroveň znečištění nádobí a množství potřebné vody a délku času automaticky.		Polévky, omáčky, těstoviny, vejce, pilaf, bramborové a zapékané pokrmy, smažené pokrmy
Míra znečištění	malé	malé	vysoké	vysoké
Množství čisticího prostředku B: 25 cm <sup>3</sup> / 15 cm <sup>3</sup> A: 5 cm <sup>3</sup>	**B	A+B	A+B	A+B
	35°C mytí	Zjistí úroveň znečištění nádobí a množství potřebné vody a délku času automaticky.		40°C Mytí
	Horké oplachování			65°C Mytí
	Konec			45°C Mytí
				Horké oplachování
				Sušit
				Konec
Délka trvání programu (min.)	18	82 - 91	123-174	113
Spotřeba elektřiny (kW hodiny)	0,57	0,87	1,58	1,43
Spotřeba vody (litry)	7,7	10,6-17,7	12,3-24,6	15,4
Pokud si vyberete poloviční náplň, změňte hodnoty;				
Délka trvání programu (min.)	18	79 - 87	107-154	93
Spotřeba elektřiny (kW hodiny)	0,57	0,82	1,30	1,33
Spotřeba vody (litry)	7,7	9,9 - 13,7	11,9-19,9	11,1

**Varování:** Krátké programy nezahnují fázi sušení. Výše deklarované hodnoty byly získány v laboratorních podmínkách, v souladu s platnými směrnici. Tyto hodnoty se mohou změnit v závislosti na podmínkách a prostředí použití produktu (pnutí v síti, tlak vody, vstupní teplota vody a teplota okolí).

## KAPITOLA 6: POPIS PROGRAMU

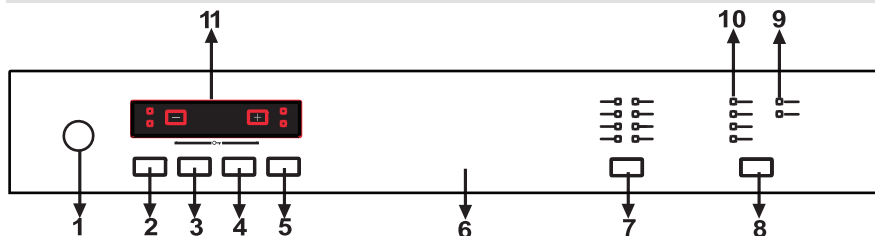
### Položky programu

Program č.				
Názvy programů a teploty	Quick 30 min. 40°C	Eco	***Super 50 min. 65°C	Hygiene 70°C
Typ potravinového odpadu	Čerstvá káva, mléko, čaj, studené maso, zelenina	Čerstvá káva, mléko, čaj, studené maso, zelenina	Zaschlá polévka, omáčka, těstoviny, vejce, rýže, brambory a zapékané pokrmy, smažené pokrmy	Čerstvá káva, mléko, čaj, studené maso, zelenina
Míra znečištění	malé	střední	střední	střední
Množství čistícího prostředku B: 25 cm <sup>3</sup> / 15 cm <sup>3</sup> A: 5 cm <sup>3</sup>	B	A+B	A+B	A+B
	Předmytí	Předmytí	65°C Mytí	Předmytí
	40°C Mytí	50°C Mytí	Okamžité oplachování	65°C Mytí
	Oplachování za studena	Horké oplachování	Horké oplachování	Oplachování za studena
	Horké oplachování	Sušit	Konec	Horké oplachování
	Sušit	Konec		Sušit
	Konec			Konec
Délka trvání programu (min.)	30	239	50	123
Spotřeba elektřiny (kW hodiny)	0,74	0,84	129	1,38
Spotřeba vody (litry)	10,9	9,0	10,7	14,4
Pokud si vyberete poloviční náplň, změňte hodnoty;				
Délka trvání programu (min.)	30	144	46	100
Spotřeba elektřiny (kW hodiny)	0,74	0,91	1,29	1,35
Spotřeba vody (litry)	10,9	9,0	10,7	11,1

\*\*V cyklu předmytí lze použít pouze práškový čistící přípravek.

\*\*\* Nádoby můžete mýt při té nejlepší výkonnosti při použití cyklu Super 50 min.

## KAPITOLA 7: ZAPNUTÍ SPOTŘEBIČE A VÝBĚR PROGRAMU



**1.) Tlačítko Zap./Vyp.** Jakmile stisknete tlačítko Zap./Vyp., spotřebič se zapne a rozsvítí se kontrolka Start/Pohotovostní režim.

**2.) Tlačítko Extra oplachování/Sušení:** Pomocí tohoto tlačítka můžete k vybranému programu přidat oplachování nebo sušení navíc. Pokud vyberete funkci extra oplachování, rozsvítí se kontrolka extra oplachování v levém horním rohu a do vybraného programu budou přidány kroky mytí-oplachování. Pokud vyberete funkci extra sušení, rozsvítí se kontrolka extra oplachování v levém spodním rohu a do vybraného programu budou přidány kroky sušení.

**3.) Tlačítko Extra hygiena:**

Při použití této možnosti lze změnit teplotu a délku mytí konkrétních cyklů, což zajistí hygieničtější mytí.

**4.) Tlačítko Čistící tableta**

Při použití kombinovaného čisticího prostředku obsahujícího sůl, leštidlo a extra funkce, stiskněte tlačítko Čistící tableta.

**5.) Tlačítko ½ poloviční náplně** Pomocí tlačítka Poloviční náplň lze nastavit až tři druhy mytí, ve spodním košíku, horním košíku a obou koších.



Máte-li v myčce malé množství nádobí a potřebujete ho umýt, u některých programů můžete aktivovat funkci poloviční náplně. Máte-li nádobí v obou koších, stiskněte tlačítko 1/2 a vyberte pozici, v níž se rozsvítí obě kontrolky.



Máte-li nádobí pouze v horním košíku, stiskněte tlačítko 1/2 a vyberte pozici, v níž se rozsvítí kontrolka horního košíku. Tak se spustí mytí nádobí pouze v horní části. Při použití této funkce nesmí být ve spodním košíku žádné nádobí.



Máte-li nádobí pouze ve spodním košíku, stiskněte tlačítko 1/2 a vyberte pozici, v níž se rozsvítí kontrolka spodního košíku.

## KAPITOLA 7: ZAPNUTÍ SPOTŘEBIČE A VÝBĚR PROGRAMU

Tak se spustí mytí nádobí pouze ve spodní části. Při použití této funkce se ujistěte, že v horním košíku nezůstalo žádné nádobí.

**Poznámka:** Pokud jste u posledního použitého programu použili extra funkci, tato funkce zůstane aktivní i při dalším programu. Nechcete-li tuto funkci používat u nově vybraného programu, znovu stiskněte tlačítko vybrané funkce a zkontrolujte, zda odpovídající kontrolka zhasne.

### 6.) Rukovět dveří

Rukovět se používá k otevírání/zavírání dveří vašeho spotřebiče.

### 7.) Tlačítko volby programu

Pomocí tlačítka pro volbu programu můžete vybrat vhodný program na své nádobí.

### 8.) Tlačítko Start/Pauza

Jakmile stisknete tlačítko Start/Pauza, vybraný program se spustí a rozsvítí se kontrolka "Mýt". Ve stavu zastavení, je-li LED zapnutá, kontrolka Start/Pauza se rozblíká.

### 9.) Kontrolka - Nedostatek soli

Když se rozblíká výstražná kontrolka, zjistěte, zda je ve vaší myčce dostatek soli na zjemnění vody. Když se rozblíká výstražná kontrolka, musíte doplnit komoru se solí.

Kontrolka - Nedostatečně oplachování

Abyste zkontrolovali, zda je ve spotřebiči dostatek leštidla, zkontrolujte upozornění na nedostatek leštidla na displeji. Když se rozsvítí odpovídající kontrolka, doplňte leštidlo.

### 10.) Kontrolky monitorování programu

Průběh programu lze monitorovat pomocí kontrolky na ovládacím panelu.

- Mytí
- Oplachování
- Konec

### 11.) Kontrolka - Zbývající čas

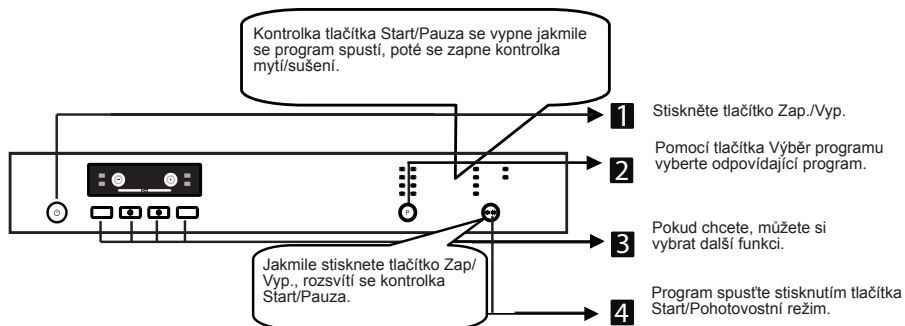
Kontrolka Zbývající čas zobrazí délku programu a zbývající čas spuštěného programu. Kromě toho můžete nastavit čas opožděného startu, a to stisknutím tlačítek na kontrolce ještě před spuštěním programu. Chcete-li změnit čas prodlevy, můžete nastavit čas stisknutím tlačítka Start/pauza a použitím tlačítek na kontrolce. Pro aktivaci znovu stiskněte tlačítko Start/Pauza.

### Funkce dětského zámku

Chcete-li aktivovat funkci dětského zámku, ve stejný okamžik stiskněte na 3 sekundy tlačítka "+" a "-". Po dobu 2 sekund se na displeji zobrazí "CL". Chcete-li deaktivovat funkci dětského zámku, ve stejný okamžik stiskněte na 3 sekundy tlačítka "+" a "-". "CL" zabliká 1x.

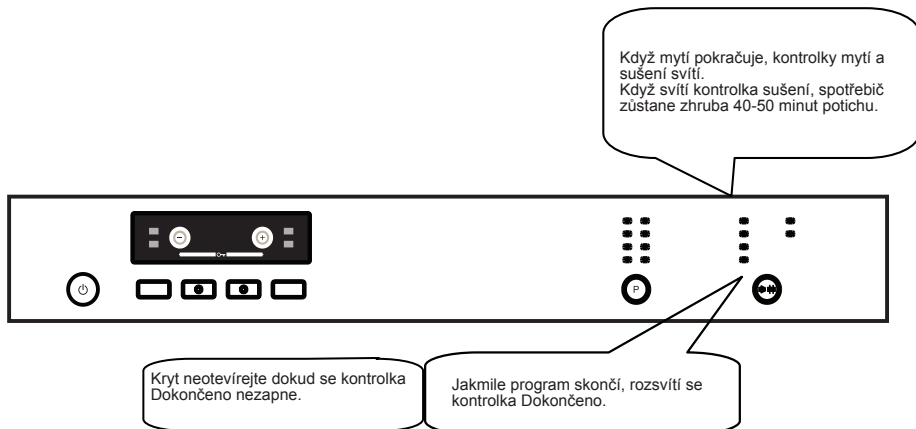
# KAPITOLA 7: ZAPNUTÍ SPOTŘEBIČE A VÝBĚR PROGRAMU

## Zapnutí spotřebiče



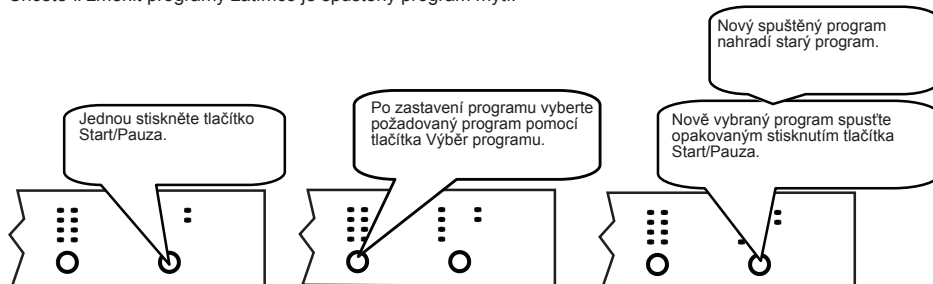
## Sledování programu

Průběh programu můžete sledovat pomocí kontrolky, které se nachází na ovládacím panelu.



## Změna programu

Chcete-li změnit programy zatímco je spuštěný program mytí.



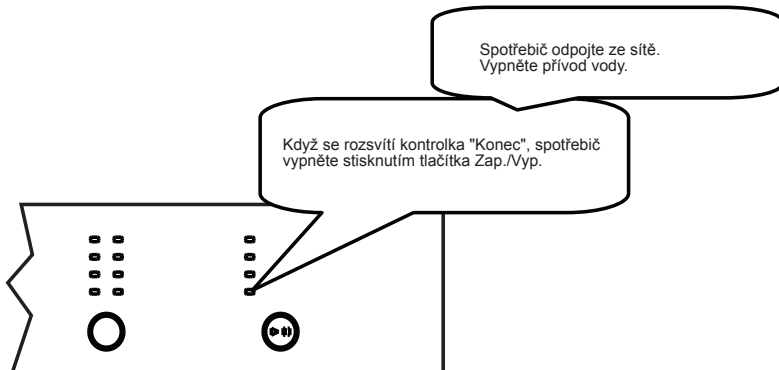
## KAPITOLA 7: ZAPNUTÍ SPOTŘEBIČE A VÝBĚR PROGRAMU

### Změna programu pomocí restartu

Chcete-li zrušit program zatímco je spuštěný program mytí.



### Vypnutí spotřebiče



**Poznámka:** Po dokončení programu mytí lehce otevřete dveře spotřebiče, abyste urychlili sušení.

**Poznámka:** Pokud se během mytí nebo v případě výpadku napájení otevrou dveře spotřebiče, spotřebič se zapne hned jakmile se dveře zavřou nebo se obnoví napájení.



## KAPITOLA 8: ÚDRŽBA A ČIŠTĚNÍ

**Čištění spotřebiče v pravidelných intervalech prodlužuje životnost spotřebiče.**

**V mycí části spotřebiče se může hromadit olej a vodní kámen. V případě takového hromadění:**

- Naplňte přihrádku na čisticí prostředek aniž byste do myčky vložili nádobí a myčku spusťte při vysoké teplotě. Pokud to nefunguje, použijte speciální čisticí materiály.

**Čištění těsnění ve dveřích spotřebiče**

- Těsnění pravidelně otírejte navlhčeným hadříkem.

**Čištění spotřebiče**

Filtry a ramena s tryskami čistěte minimálně jednou týdně.

Než zahájíte čištění, spotřebič odpojte a vypněte přívod vody.

Otřete jemným čisticím materiálem a navlhčeným hadříkem.

**Filtry**

Pokud v jemných a hrubých filtrech zůstanou jakékoli zbytky potravin, filtry vyjměte a důkladně je vyčistěte pod tekoucí vodou.

**a. Mikro filtr**

**b. Hrubý filtr**

**c. Kovový/Plastový filtr**

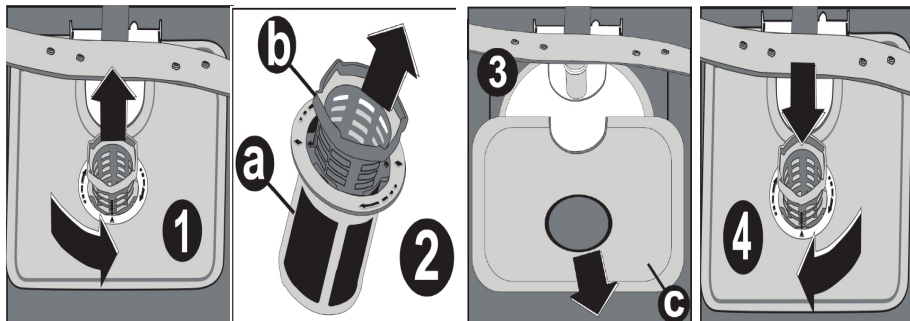
Pro odebrání a vyčištění kombinace filtru otočte filtrem proti směru hodinových ručiček a vyjměte ho nahoru. **1**

Vytáhněte a vyjměte kovový/plastový filtr. **3** Potom z mikro filtru vytáhněte hrubý filtr. **2** Pod tekoucí vodou ho důkladně propláchněte. Kovový/plastový filtr vraťte na místo. Hrubý filtr zasuněte do mikro filtru tak, aby se značky vzájemně odpovídaly. Mikro filtr připojte ke kovovému/plastovému filtru a otočte ve směru šipky tak, aby se zamknul, k čemuž dojde když lze vidět šipku na mikro filtru. **4**

• Myčku nádobí nikdy nepoužívejte bez filtru.

• Nesprávné nasazení filtru snižuje účinnost mytí.

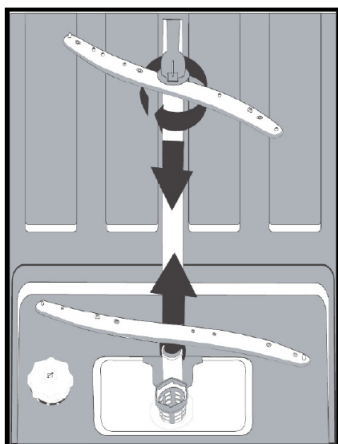
• Čisté filtry jsou velmi důležité kvůli správnému spuštění spotřebiče.



**Ramena s tryskami**

Zkontrolujte otvory v horních a spodních ramenech s tryskami. Pokud se některá z trysek uspala, vyjměte rameno a vyčistěte ho pod tekoucí vodou.

Spodní rameno můžete vyjmout tahem vzhůru, zatímco horní rameno lze vyjmout tak, že jeho matici otočíte doleva. Ujistěte se, zda je matice při opakovaném nasazení horního ramena na místo dokonale utažená.



**Filtr hadice**

Čas od času zkontrolujte filtr a hadici a pokud se v nich začnou hromadit zbytky z mytí, vyčistěte je. Chcete-li vyčistit filtr, nejprve vypněte přívod vody a potom hadici odpojte. Filtr po vyjmutí z hadice vyčistěte pod tekoucí vodou. Vyčištěný filtr vraťte zpět na místo uvnitř hadice. Hadici znovu připevněte.

## KAPITOLA 9: KÓDY SELHÁNÍ A CO DĚLAT V PŘÍPADĚ SELHÁNÍ

CHYBOVÝ KÓD	CHYBA POPIS	KONTROLA
F5	Nedostatečný přívod vody	<ul style="list-style-type: none"> <li>• Zkontrolujte, zda je přívod vody zcela otevřený.</li> <li>• Zavřete přívod vody, odpojte hadici pro přívod vody od kohoutku a vyčistěte filtr na konci hadice.</li> <li>• Pokud chyba přetrvává, restartujte myčku na nádobí, kontaktujte servis.</li> </ul>
F3	Chyba přívodu vody	<ul style="list-style-type: none"> <li>• Zavřete kohoutky.</li> <li>• Kontaktujte servis.</li> </ul>
F2	Z myčky se nevypouští odpadní voda.	<ul style="list-style-type: none"> <li>• Ucpaná hadice pro přívod vody.</li> <li>• Filtry vašeho spotřebiče mohou být ucpané.</li> <li>• Vypněte spotřebič a aktivujte příkaz ke zrušení programu.</li> <li>• Pokud chyba přetrvává, kontaktujte servis.</li> </ul>
F8	Chyba ohřevu	<ul style="list-style-type: none"> <li>• Kontaktujte servisní společnost.</li> </ul>
F1	Aktivní alarm - přetékání vody	<ul style="list-style-type: none"> <li>• Vypněte spotřebič a zavřete kohoutek.</li> <li>• Kontaktujte servisní společnost.</li> </ul>
FE	Vadná elektronická karta	<ul style="list-style-type: none"> <li>• Kontaktujte servisní společnost.</li> </ul>
F7	Chyba přehřátí (příliš vysoká teplota ve spotřebiči)	<ul style="list-style-type: none"> <li>• Kontaktujte servisní společnost.</li> </ul>
F9	Chyba umístění pře-pážky	<ul style="list-style-type: none"> <li>• Kontaktujte servisní společnost.</li> </ul>
F6	Vadný senzor ohřívání	<ul style="list-style-type: none"> <li>• Kontaktujte servisní společnost.</li> </ul>

### **Pokud jedna z kontrol programů svítí a kontrolka Start/Pauza se vypíná a zapíná**

Dveře spotřebiče jsou otevřené, zavřete je.

### **Pokud se program nespustí**

- Zkontrolujte, zda je zástrčka zapojená do sítě.
- Zkontrolujte pojistky.
- Zkontrolujte, zda je kohoutek na přívodu vody otevřený.
- Zkontrolujte, zda jste zavřeli dveře spotřebiče.
- Zkontrolujte, zda jste spotřebič vypnuli stisknutím tlačítka Zap./Vyp.
- Zkontrolujte, zda není filtr na přívodu vody a filtry ve spotřebiči zanesené.

### **Pokud kontrolky "Mýt/Sušit" a "Konec" blikají**

- Aktivní alarm - přetékání vody
- Vypněte přívod vody a kontaktujte autorizovaný servis.

### **Pokud kontrolky nezhasnou po dokončení programu**

Zkontrolujte, zda je tlačítko Zap./Vyp. uvolněno.

### **Pokud v prostoru na čistící prostředek zůstanou zbytky čistícího prostředku**

Čistící prostředek byl přidán do prostoru na čistící prostředek, který byl mokry.

### **Pokud na konci programu zůstane ve spotřebiči voda**

- Odtoková hadice je ucpaná.
  - Filtry jsou ucpané.
  - Program se ještě nedokončil.
- Pokud se spotřebič zastaví během mytí**
- Výpadek napájení.
  - Selhání přívodu vody.
  - Program může být v pohotovostním režimu.

### **Pokud se během mytí ozývá hluk a spotřebič se třese**

- Nádobí je vloženo nesprávně.
- Ramena s tryskami narážejí do nádobí.

### **Pokud na nádobí zůstanou zbytky jídla**

- Nádobí je do myčky vloženo nesprávně, rozstříkovaná voda se nedostala na konkrétní místa.
- Košík je přeplněný.
- Nádobí se naklání.
- Bylo přidáno malé množství čistícího prostředku.
- Byl zvolen nevhodný program, spíše slabý.
- Ramena s tryskami jsou ucpaná zbytky jídla.
- Filtry jsou ucpané.
- Filtry byly nesprávně nasazeny.
- Ucpáný odtok.

### **Pokud na nádobí zůstávají bělavé skvrny**

- Bylo použito malé množství čistícího prostředku.
- Nastavení dávkování na oplachování bylo nastaveno na velmi nízkou úroveň.
- Nebyla použita žádná speciální sůl, navzdory vysoké tvrdosti vody.
- Nastavení systému na zjemňování je na velmi nízké úrovni.
- Víčko prostoru na sůl není dobře dověněno.

## KAPITOLA 10: PRAKTICKÉ A UŽITEČNÉ INFORMACE

### **Pokud nádobí neuschne**

- Byl zvolen program bez sušení.
- Oplachování bylo nastaveno příliš nízko.
- Nádobí bylo vyndáno příliš rychle.

### **Pokud na nádobí zůstává rez**

- Kvalita nerezového nádobí je nedostačující.
- Vysoký obsah soli ve vodě.
- Víčko prostoru na sůl není dobře dovřeně.
- Příliš mnoho soli se při plnění rozstříkne po stranách a do myčky.
- Nesprávné uzemnění.

**Pokud problém přetrvává i po provedení kontrol nebo v případě jakéhokoli selhání, které není popsáno výše, kontaktujte autorizovaný servis.**

### **PRAKTICKÉ A UŽITEČNÉ INFORMACE**

**1-** Kdykoli není spotřebič v provozu:

- Spotřebič odpojte a vypněte přívod vody.
- Dveře nechte mírně pootvřené, abyste předešli hromadění nepříjemného zápachu.
- Vnitřní část spotřebiče udržujte čistou.

**2-** Eliminace vodních kapek

- Nádobí umyjte pomocí intenzivního programu.
- Ze spotřebiče vyjměte kovové nádoby.
- Nepřidávejte čisticí prostředek.

**3-** Pokud nádobí do myčky vložíte správně, dosáhnete té nejlepší účinnosti co do spotřeby energie a mycího a sušícího výkonu.

**4-** Než špinavé nádobí vložíte do myčky, očistěte všechny hrubé nečistoty.

**5-** Spotřebič spusťte zcela naplněný.

**6-** Program předmytí použijte pouze je-li to nezbytné.

**7-** Při výběru programu dodržte informace o programu a průměrné spotřebě.

**8-** Vzhledem k tomu, že spotřebič dosáhne vysokých teplot, neměl by být umístěn v blízkosti chladničky.

**9-** Pokud se spotřebič nachází na místě, na kterém existuje nebezpečí zamrznutí, musíte vodu, která ve spotřebiči zůstala, vyprázdnit.

**3.** Vypusťte všechnu vodu, která ve výrobku zůstala. Vypněte přívod vody, odpojte hadici pro přívod vody od kohoutku a nechte vodu z myčky vytéct.

Myčka nádobí obsahuje v prostoru jímky filtru P biocidní přípravek, který brání množení bakterií. Aktivní látka: pyrrithion zinečnatý (Č. CAS: 13463-41-7)

## LIKVIDACE STARÉHO SPOTŘEBIČE

Tento symbol na produktu nebo balení znamená, že s produktem nesmí být zacházeno jako s domácím odpadem. Místo toho musí být dopraven na sběrné místo pro recyklaci elektrických a elektronických přístrojů. Pomůžete předejít poškození ostatních osob a životního prostředí. Recyklace materiálů pomůže chránit přírodní bohatství. Více informací ohledně recyklace vašeho starého přístroje se dozvíte od vašeho městského úřadu, sběrných služeb nebo obchodu, v němž jste výrobek zakoupili.



Register your product here  
[WWW.SHARPHOMEAPPLIANCES.COM](http://WWW.SHARPHOMEAPPLIANCES.COM),  
by registering with Sharp you become part of  
our For Life promise to always be there for you  
and your appliance.



Service  
& Support

Visit our website:

[www.sharphomeappliances.com](http://www.sharphomeappliances.com)

Or contact us:



You **Tube**

%100 recycleable paper